



KELOÙ an Ti Kêr

Le journal d'information de la Mairie de Saint-Rivoal

n° 12 - Janvier 2022



**AMENAGEMENT DE LA
PLACE AUX FOIRES**

EDITO du Conseil municipal

Chers habitants,

En ce début d'année 2022, nous vous souhaitons une bonne et heureuse année et une bonne santé.

Cette année, comme en 2021, la traditionnelle cérémonie des vœux ne pourra avoir lieu en raison des mesures sanitaires. L'époque des vœux est normalement une période qui nous permet de nous retrouver, d'échanger sur les bons moments de l'année écoulée et sur les projets de l'année à venir. Cette absence forcée d'échanges avec vous nous affecte car elle est au cœur de notre action municipale. En effet, ces rencontres régulières sont pour l'équipe municipale l'occasion d'échanger et de partager avec vous les projets de notre commune. C'est donc par l'intermédiaire de ce bulletin municipal que vous retrouverez les grandes lignes des réalisations et des projets à venir.

Nous sommes désormais 211 habitants. La population a augmenté de 41 habitants entre 2013 et 2019, soit une hausse de 24,1% sur ce laps de temps. Les demandes d'installation sur la commune sont de plus en plus nombreuses. C'est pourquoi nous agissons pour augmenter l'offre de logements afin de pouvoir accueillir de nouveaux habitants.

Notre commune est attractive grâce à son cadre de vie, son école bilingue, son dynamisme (associations, activités économiques, ...) et la solidarité entre les habitants. Cette solidarité s'exerce au quotidien, en premier lieu vers les plus fragiles et les plus démunis et aussi vers nos commerçants, artisans, entreprises et associations qui ont souffert de cette pandémie. Plus que jamais, nous avons tout intérêt à consommer local, faire travailler nos professionnels locaux et soutenir nos associations. Tous ensemble, nous allons préserver cette solidarité et poursuivre cette dynamique qui font la force et l'attractivité de notre commune.

Nous renouvelons, à toutes et à tous, nos meilleurs vœux pour 2022 : vœux de bonne santé, d'espoir, d'optimisme, de liberté, de paix et de réussite dans tous les domaines de la vie.

Le conseil municipal

Annezerien ger,

E penn kentañ ar bloaz 2022-mañ, e hetomp deoc'h bloavezh mat, yec'hed ha prosperite.

Ar bloaz-mañ, evel er bloaz paseet, ne c'hellimp ket derc'hel lid an hetoù abalamour d'ar reolennoù yec'hed. Mare an hetoù a vez normalamant ur mare evit en em adkavout, evit kaozeal eus an traoù mat bet ha deus raktresoù ar bloavezh da zont. Gwall chalet omp gant kement-se peogwir emañ an darempredoù ganeoc'h e-kreizig-kreiz hor labour. E-barzh hor gelaouenn eo, neuze, e kavoc'h braslinennoù ar raktresoù da zont.

Ni zo bremañ 211 annezer. Kresket eo ar boblañs : 41 den ouzhpenn ez eus bet etre 2013 ha 2019, da lâret eo ur c'hresk eus 24,1%. Stankoc'h-stank eo an dud o klask lojeiz en hor c'humun. Se zo kaoz e labouromp da grouiñ lojeizoù a-benn degemer annezerien nevez.

Dedennus eo hor c'humun gant hec'h endro, he skol divyezheg, he startijenn (kevredigezhioù, embregerezhioù...) hag ar skoazell etre an dud. War ar pemdez e vez lakaet e pleustr ar skoazell-mañ. Ouzh ar re vreskañ, ar re zibourvez, hor c'hoñversanted, hor artizaned, hon embregerezhioù hag hor c'hevredigezhioù o deus gouzañvet gant ar c'hleñved-red. Muioc'h eget biskoazh eo mat evit an holl prenañ traoù eus ar vro, labourat gant tud ar vro ha skoazell hor c'hevredigezhioù. Holl asambles emamp o vont da virout hor c'henskoazell ha kenderc'hel gant hon dialusk a ro nerzh ha dedennusted hor c'humun.

Ur wech c'hoazh, e hetomp d'an holl ac'hanoc'h hor gwellañ hetoù evit 2022 : yec'hed mat, spi, gwellwelezh, frankiz, peoc'h ha berzh-mat war bep tachenn ar vuhez.

Ar c'huzul-kêr

Les nouveaux chiffres DE LA POPULATION

Nous sommes 211 habitants ! La nouvelle population légale de la commune de Saint-Rivoal qui entre en vigueur au 1er janvier 2022 est de 211 habitants. Ce chiffre correspond aux données 2019. Cela représente une variation de +41 habitants entre 2013 et 2019, soit une augmentation de 24,1% de la population de notre commune sur ce laps de temps.

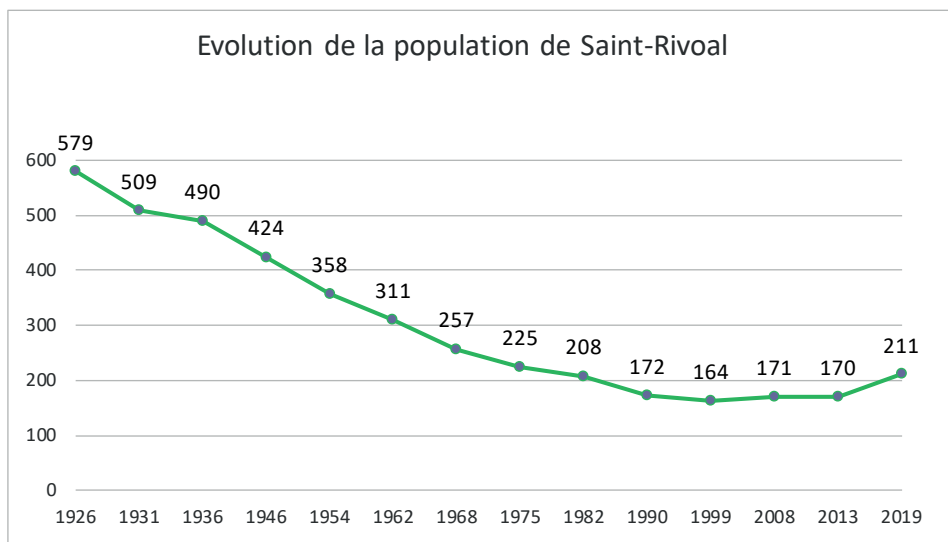
La loi du 27 février 2002, relative à la démocratie de proximité, a modifié les méthodes de recensement. Depuis janvier 2004, les communes de moins de 10 000 habitants sont recensées exhaustivement une fois tous les 5 ans, par roulement. Les informations ainsi collectées sont ramenées à une même date pour toutes les communes afin d'assurer l'égalité de traitement entre elles. Cette date de référence est fixée au 1^{er} janvier de l'année médiane des cinq années d'enquête. Ainsi, au 1er janvier 2022, l'INSEE diffuse

les populations légales 2022 qui ont comme date de référence statistique le 1er janvier 2019, date du milieu de la période.

L'évolution de la population de Saint Rivoal

Avec ces nouveaux chiffres 2019, il est intéressant d'étudier l'évolution de la population de Saint-Rivoal, depuis la création de la commune jusqu'à nos jours. Saint Rivoal n'ayant été créée qu'en 1925, le premier recensement de la commune n'a eu lieu qu'en 1926. Les recensements antérieurs n'indiquaient pas la population de Saint-Rivoal, alors incluse dans celle de Brasparts.

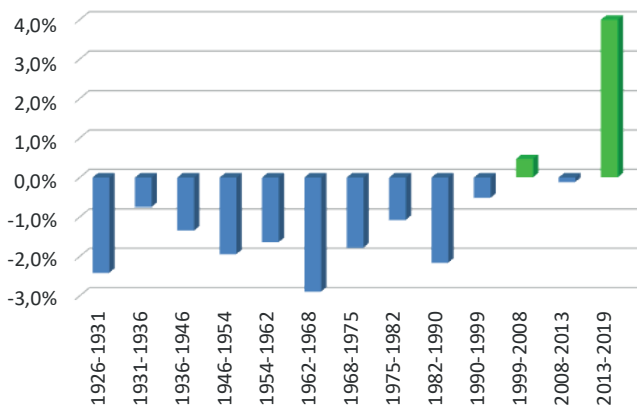
Depuis la création de la commune, la population de Saint-Rivoal a nettement diminué jusqu'à l'année 1999 : 415 habitants en moins en 73 ans (de 579 habitants en 1926 à 164 habitants en 1999), soit, en moyenne, une perte de 5,7 habitants par an. Cela représente une diminution de 71,7 % !!! La population est restée stable entre 1999 et 2013 et elle connaît une forte progression depuis 2013. La nouvelle population légale de notre commune est de 211 habitants. Ce chiffre correspond aux données 2019. Cela représente une variation de +41 habitants entre 2013 et 2019, soit une augmentation de 24,1% de la population de Saint-Rivoal sur ce laps de temps.



SOMMAIRE / TAOLENN

Projets.....	5
Décisions municipales.....	15
Actualités du territoire.....	17
Ecole.....	22
Patrimoine.....	24
Associations.....	26
Commerces.....	33
Agenda.....	34

Evolution de la population de Saint Rivoal par an



Si on étudie, de manière plus fine, l'évolution de la population au fil des années, on constate que la plus importante perte de population se situe entre 1962 et 1968 avec 9 habitants en moins par an, soit près de 3%. Entre 2013 et 2019, Saint-Rivoal enregistre en moyenne +3,7% d'habitants par an, ce qui représente une très forte hausse, par rapport aux années passées.

Cette nouvelle tendance s'explique par l'installation de nombreuses personnes attirées notamment par notre petite école bilingue, le cadre de vie agréable, les commerces et les nombreuses activités associatives.

Les effectifs scolaires sont également en hausse avec 46 élèves. Cette tendance pourrait être davantage amplifiée s'il existait, sur la commune, davantage de logements à louer ou à vendre ou de terrains disponibles. En effet, la mairie recense beaucoup de demandes de personnes souhaitant s'installer sur Saint-Rivoal. C'est pourquoi la municipalité travaille activement pour créer des logements.



L'évolution de la population de Monts d'Arrée Communauté

La population de Monts d'Arrée Communauté continue de baisser. Au total, Monts d'Arrée Communauté compte désormais 7 640 habitants.

Commune	Population 2013	Population 2019	Evolution
Huelgoat	1542	1406	-8,8%
Brasparts	1054	1028	-2,5%
Berrien	974	892	-8,4%
Lopérec	835	874	4,7%
Scrignac	807	736	-8,8%
Plouyé	712	659	-7,4%
La Feuillée	632	642	1,6%
Brennilis	467	438	-6,2%
Loqueffret	382	348	-8,9%
Botmeur	218	218	0,0%
Saint-Rivoal	170	211	24,1%
Bolazec	192	188	-2,1%

En 6 ans, ce territoire enregistre une perte de 345 habitants, ce qui représente une diminution de 4,3% de la population sur cette période, soit, en moyenne, une baisse de 0,73% d'habitants par an.

La majorité des communes de Monts d'Arrée Communauté ont perdu des habitants. Seules les communes de La Feuillée (+ 1,6%), Lopérec (+ 4,7%) et Saint-Rivoal (+ 24,1%) en ont gagné.

Le département du Finistère et la Région Bretagne

La population du département du Finistère est en hausse, elle atteint 915 090 habitants, soit +11 169 habitants sur six ans ; cela représente une augmentation de 1% de la population sur 6 ans, soit en moyenne +0,2% par an. En comparaison, la population de la Bretagne administrative a augmenté de 2,95% entre 2013 et 2019, soit un gain annuel moyen d'habitants de +0,5% sur cette même période.

Développement de l'offre LOCATIVE

Etant donné la forte demande de logements sur notre commune, la municipalité a décidé de développer l'offre locative.

Dans le cadre d'une opération de réhabilitation d'une maison en logement, la commune de SAINT-RIVOAL et l'Etablissement Public Foncier de Bretagne* ont signé ensemble une convention opérationnelle d'action foncière. Cette convention organise la maîtrise foncière et le portage foncier par l'EPFB des biens inclus dans le périmètre de la convention. A ce titre, la commune et l'EPFB ont acquis un ensemble immobilier comprenant une maison d'habitation et un terrain sur une surface de 141 m². L'acquisition a été effectuée chez le notaire de Sizun, le 22 décembre, pour un montant de 10 000 € net vendeur. La nue-propriété est acquise par l'Etablissement Public Foncier de Bretagne moyennant le prix de 9 999 € et l'usufruit temporaire d'une durée de 7 ans est acquis par la commune de SAINT-RIVOAL à l'euro symbolique.

Cette maison fait partie de l'ensemble de bâtiments situés derrière la mairie que la commune souhaite acquérir. La commune projette de réhabiliter ce bâtiment pour y réaliser un logement.

Des diagnostics ont permis d'identifier que les murs et la charpente sont sains. Cela permet d'envisager une location après une mise aux normes électrique, une isolation thermique, un rafraîchissement de l'ensemble et un aménagement de la salle de bain. Au regard de sa configuration (la chambre est à l'étage) et de sa superficie (40 m² habitable), il s'agit d'un T2 en duplex.

Les travaux à réaliser avant la mise en location permettront de réduire les consommations énergétiques tout en améliorant le confort thermique des futurs locataires. Des demandes de subventions ont été déposées auprès de l'Etat et du Département sur ce projet. Elles permettront de minimiser le reste à charge pour la municipalité. L'objectif reste que cet investissement sur fonds propres soit couvert par les loyers (dont le montant sera déterminé conformément aux loyers de référence pratiqués dans le logement social (autour de 5,40 €/ m² fin 2020) avec pour horizon un remboursement complet sur quelques années.

* L'EPFB a été présenté dans le précédent Bulletin, vous pouvez retrouver plus d'information sur : www.epfbretagne.fr



COMMISSIONS et groupes de travail

Au début du mandat, nous avons créé 8 commissions ouvertes aux habitants qui ont chacune des thématiques et des compétences distinctes. Après une longue période d'impossibilité de réunir le public à cause des restrictions sanitaires, nous nous sommes de nouveau réunis en octobre-novembre 2021. Lors de ces réunions, nous avons créé plusieurs groupes de travail pour travailler spécifiquement sur des sujets précis :

- le gîte municipal (histoire, promotion, ...)
- la vie associative (membres des associations)
- le jardin maraîcher
- les jeux et activités pour enfants et adolescents
- le cimetière
- le patrimoine bâti
- la langue et culture bretonnes
- la protection de la biodiversité (life land, bocage, ...)
- les chemins de randonnée
- l'aménagement du bourg (circulations douces, ...)

Ces groupes de travail sont bien sûr ouverts aux habitants. Si vous voulez y participer, vous pouvez vous inscrire à la Mairie. Par exemple, le groupe de travail sur le cimetière s'est réuni le 20 novembre (voir ci-dessous) et se réunira prochainement pour poursuivre le travail entamé.

Groupe de travail sur le DEVENIR DU CIMETIÈRE

Etant donné les actions régulières et de plus en plus fréquentes de désherbage dans le cimetière, nous avons souhaité réfléchir à des solutions alternatives au désherbage. De plus, il existe un manque de place pour agrandir le cimetière et la mairie reçoit des demandes de nouvelles pratiques funéraires (exemple : dispersion de cendres). C'est pourquoi, afin de répondre tous ensemble à ces problématiques, nous vous avons proposé de créer un groupe de travail sur ce sujet et nous avons organisé une première réunion, ouverte au public, le samedi 20 novembre, pour réfléchir et échanger sur le devenir du cimetière (enherbement, installation d'un caveau communal, d'un colombarium, etc.).

Lors de cette réunion, plusieurs sujets ont été abordés :

L'entretien du cimetière :

Différentes orientations et choix techniques ont été discutés concernant l'entretien du sol. L'idée est de recueillir des expériences diverses, des techniques d'entretien des cimetières pratiquées dans les communes, en contactant des réseaux de collectivités (PNRA, BRUDED, CPRB). BRUDED nous a donné les coordonnées de quelques communes qui pourront nous aider sur ces questions : Loperhet, Tréflévenez,

Saint Aubin du Cormier, Pleyber-Christ, Plerguer, Guipel. Différentes techniques y sont pratiquées. De petits groupes pourront se constituer pour aller à la rencontre de ces communes afin d'obtenir des documents, des photos et des données techniques sur les choix effectués en prenant en compte l'organisation et le fonctionnement des services espaces verts ou le travail des agents techniques communaux.

Pour le PNRA, une réunion se déroulera courant janvier sur le thème de la gestion différenciée et de l'entretien des cimetières. Plusieurs communes seront contactées pour participer à cette réunion.

Par ailleurs, des personnes ont eu l'occasion, lors de leurs déplacements, de voir certaines actions menées par des municipalités ; il a été décidé de les recueillir afin d'en discuter lors d'une prochaine réunion.

Les concessions non renouvelées et le caveau communal

Un travail de recensement des concessions sera réalisé en mairie, en contactant les familles. En fonction du nombre de concessions non renouvelées, une décision sera prise par rapport à la création d'un caveau communal.

L'agrandissement du cimetière

C'est en direction du sud que l'agrandissement du cimetière peut être envisagé. Les possibilités d'extension vers les parcelles voisines seront étudiées.

La création d'un columbarium

Il est proposé de prendre contact avec les communes dont la taille est comparable à Saint-Rivoal (renseignements à prendre auprès du réseau BRUDED) pour obtenir des renseignements. Il faudra définir un emplacement et le mobilier pouvant recevoir les urnes. Les échanges ont également porté sur la question des cavurnes et sur la possibilité de créer un jardin du souvenir, qui doit être accompagné d'un aménagement paysager.

Une prochaine réunion est prévue en ce début d'année afin de faire le point sur l'avancée des recherches effectuées par le groupe. Les personnes qui étaient présentes à la première réunion seront informées par mail ou par téléphone. **Si d'autres personnes souhaitent intégrer ce groupe de travail, elles peuvent s'inscrire à la mairie.**

Nouveaux AGENTS MUNICIPAUX

Doriane Da Costa

Nouvellement arrivée dans l'équipe des agents municipaux depuis septembre 2021, Doriane Da Costa a en charge la gestion de la garderie. Elle assure aussi la surveillance des enfants sur le temps de midi, suite à la mise en place des deux services à la cantine.

Doriane est une nouvelle habitante de Saint-Rivoal depuis presque un an. Elle a déjà travaillé sur des postes en milieu scolaire sur différentes fonctions. Nous lui souhaitons la bienvenue.

Anthony Tournellec

Anthony Tournellec est le nouvel agent technique polyvalent de la commune, depuis juillet 2021. Il a travaillé pendant plusieurs années sur les espaces naturels départementaux et a récemment suivi une formation aux métiers du paysage au CFPPA de Kerliver à Hanvec. Il travaille 4 jours par semaine : lundi, mardi, jeudi et vendredi. Nous lui souhaitons la bienvenue.

CHANTIER bois collectif

Etant donné le court délai donné avant le passage de la fibre optique, nous avons demandé en urgence à une entreprise de réaliser des travaux d'élagage que la commune a, exceptionnellement, pris en charge. Au début, les tas de branches représentaient un fort volume difficile à exploiter. Désormais, les feuilles sont parties et il sera plus facile de nettoyer les bords de route. C'est pourquoi nous faisons appel aux volontaires pour dégager ces tas de bois qui bordent nos routes communales. Une grande partie du bois coupé (les grosses branches) sera débitée, exportée et stockée à l'atelier communal. Il sera ensuite partagé entre les volontaires qui nous auront aidés, le bois restant sera donné aux personnes en précarité énergétique qui en expriment le besoin ou vendu à un faible prix aux habitants de Saint-Rivoal. Les petites branches seront mises en fagots ou broyées.

Nous remercions par avance toutes les personnes qui pourront participer à la réalisation de ces travaux. Le chantier se déroulera le samedi 5 février, RDV au hangar communal, à partir de 9h. Si vous possédez une tronçonneuse ou un autre outil, merci de l'apporter avec vous.



Réaménagement de la PLACE AUX FOIRES



Dans le courant de l'année, nous avons échangé à plusieurs reprises sur la réfection de la place aux foires afin que celle-ci puisse, tout en préservant son aspect et son histoire, répondre aux attentes actuelles : être un espace de convivialité permettant aux personnes fréquentant cet espace de pouvoir se « poser » pour prendre un verre.

La décision a été prise de contacter le CFPPA de Kerviver qui forme les étudiants aux métiers du paysage. Une formation d'éco-jardiniers s'est mise en place il y a maintenant quelques années au sein du centre, celle-ci se trouve être tout à fait en phase avec les attentes de l'équipe municipale.

Plusieurs objectifs ont été définis par le Conseil Municipal :

- Ne pas artificialiser cet espace en ayant recours à des espèces végétales trop ornementales,
- Préserver le plus possible l'histoire du lieu et son aspect actuel,
- Permettre la traversée de cet espace à tous les publics,
- Permettre un stationnement mieux matérialisé pour les véhicules.



Dans un premier temps, un diagnostic sanitaire des arbres présents a été réalisé. Deux arbres étaient atteints de chancre (Endothia) (voir photo ci-dessus). Ce champignon provoque un dessèchement de la partie supérieure de l'arbre en provoquant avec le temps une « descente de cime » ce qui peut provoquer la chute de branches. Etant donné que cet espace accueillera du public, nous n'avons malheureusement pas pu les garder. En remplacement de ces arbres, des pommiers haute tige seront plantés (variétés locales).

Erwan Moysan, grimpeur élagueur sur Lopérec, s'est chargé du chantier. Les grumes seront valorisées sur Saint-Rivoal, l'objectif étant de les utiliser au sein même de cet espace. Le bois bûche sera utilisé pour le gîte communal et le broyat sera également valorisé.

Suite à l'intervention d'Erwan Moysan, Philippe Bourven, chauffeur de tractopelle sur Brasparts, est venu réaliser le terrassement (tracé de l'allée, récupération de la terre végétale, coffrage des places de parking).

Le CFPPA de Kerliver est intervenu sur trois journées afin de réaliser les travaux suivants :

- Réaliser un petit soutènement de part et d'autre du sentier. Celui-ci a été réalisé grâce à une technique traditionnelle de construction de talus.
- Créer deux rocailles s'inspirant de la flore locale.
- Poser des traverses de coffrage pour les places de parking (Bois façonné en Bretagne).
- Effectuer des plantations. Nous avons associé aux plantes précitées quelques essences fruitières et condimentaires.

Nous tenons à remercier les étudiants de Kerliver et leur formateur Benoît Toullec pour leur implication et leur motivation.

Nous vous informerons de la suite des travaux. En effet, d'autres aménagements vont prendre place sur cet espace afin que celui-ci puisse accueillir du public : pose de tables, aménagement du local pour se protéger de la pluie, poursuite des plantations pour les végétaux les plus fragiles.



Remise en état du sentier menant à PRAT SIMON



Cet automne, nous avons eu l'opportunité de réaliser les travaux nécessaires à la remise en état du chemin menant à Moulin Neuf.

Suite à la première commission patrimoine, il a été décidé de réaliser ces travaux. En effet, ce sentier a un bon potentiel en ce qui concerne sa fréquentation future mais l'état général n'était plus satisfaisant.

Philippe Bourven a donc réalisé les travaux nécessaires en ce qui concerne le reprofilage du sentier. Les fossés ont été creusés et l'assiette du chemin a été stabilisée. Un élagage léger des talus reste à réaliser de même qu'un débroussaillage des abords du moulin (travail en partie réalisé).

Restaurer et préserver les LANDES ET TOURBIÈRES avec le Life Landes d'Armorique

Les landes et tourbières du Finistère constituent des milieux naturels remarquables qui abritent une biodiversité exceptionnelle et qui rendent de nombreux services à l'Homme (qualité des eaux, stockage du carbone, cadre de vie). Mais ces landes et tourbières, et la biodiversité qu'elles abritent, sont aujourd'hui menacées par :

- Les aménagements forestiers (notamment plantation de résineux), généralement précédés de drainage qui ont entraîné la destruction irréversible de plusieurs milliers d'hectares,
- L'abandon des pratiques de gestion ancestrales avec la déprise agricole : les landes humides étaient autrefois exploitées de manière artisanale et raisonnée (litière, pâture),
- La sur-fréquentation de certains sites naturels en raison d'absence d'aménagements adaptés
- Les effets du changement climatique au niveau mondial

L'une des espèces d'oiseaux les plus menacées par la disparition des landes locales est le Courlis cendré (l'emblème du programme). Pour mémoire, les Monts d'Arrée abritent la totalité des 20 derniers couples vivants en Bretagne, on ne les trouve nulle part ailleurs.



Les Monts d'Arrée abritent le dernier bastion de Courlis cendré nicheurs en Bretagne

C'est afin de les protéger mais aussi de préserver l'ensemble de la biodiversité présente sur ces espaces que le programme LIFE Landes d'Armorique a été imaginé par le Parc naturel régional d'Armorique (PNRA).

Il a pour objectif de restaurer plus de 200 hectares de landes et tourbières sur 3 sites emblématiques : Menez Hom, Menez Meur, Monts d'Arrée-Cragou. A eux seuls, ces trois sites représentent le plus vaste ensemble de landes atlantiques de France et le plus grand complexe de tourbières de Bretagne !

Avec un budget total de 1 647 910 € établi sur 5 ans (2021-2025), c'est un programme ambitieux qui sera mobilisé sur des actions de déboisements, de restauration, d'achats de foncier, mais aussi d'aménagements des chemins et de sensibilisation en direction des habitants et visiteurs.



Dans la continuité de l'étude sur le devenir des landes communales réalisées l'année dernière par Madenn Diabaté, l'équipe municipale souhaite s'inscrire dans ce programme afin de poursuivre la réflexion autour de la préservation et de la valorisation de la biodiversité locale.

Emmené par Laurent Rannou, un premier repérage des parcelles à restaurer ou à préserver a été réalisé le 16 décembre dernier, en présence d'Yves-Marie Le Guen et d'Harmonie Coroller, tous deux techniciens au PNRA sur ce programme. Un 2^e repérage sera organisé au printemps.

Pour aller plus loin :
www.pnr-armorique.fr
 rubrique «Le Parc en action»



LE GÎTE ET LE COUVERT

...Ainsi débute l'histoire du gîte d'étape de notre commune dans les années 90, porté par un mouvement solidaire des éducateurs militants des Papillons Blancs.

Fondés en 1961 par des parents bénévoles, les Papillons Blancs du Finistère sont une association à but non lucratif, dont la vocation est la prise en charge de personnes en situation de handicap mental ou de déficience intellectuelle.

Ces acteurs pour qui l'insertion sociale des personnes handicapées tissait un écheveau d'échanges salutaires pour chacun, ont oeuvré à cette belle aventure que nous racontent Sylvie et Jean-Louis autour de la table de chêne, en cette veille de Noël 2021. Les rires fusent à l'évocation d'anecdotes de Jean-Louis, François, Jacqueline et Sylvie... La mémoire pétille avec le feu dans la cheminée. On ressent toute la chaleur humaine dans ces murs de pierres qui, aujourd'hui comme hier, accueillent randonneurs, bohémiens de la scène, cavaliers de la lande, nostalgiques rêveurs, artistes en ballade, naturalistes de l'air du temps, ...voyageurs ! On y fait des rencontres surprenantes : Skritur, en novembre dernier par exemple, un trio de jeunes femmes écrivains poètes, un preneur de sons qui enregistre le bruit ambiant du souffle de la nature...

Le CAT de Saint-Rivoal a fermé ses portes, l'aventure se poursuit ailleurs ; en 2008, la mairie a repris la gestion du gîte. Grâce à l'accueil de Sylviane qui a aujourd'hui remplacé Liliane et Karine, lesquelles ont remplacé Jacqueline, l'esprit de l'étape se nourrit toujours du partage et de la découverte de l'autre.

Ainsi, presque 30 ans après son ouverture, le gîte



d'étape communal continue d'accueillir les visiteurs de passage dans le pays, principalement des randonneurs. Ces deux dernières années, la situation sanitaire n'a pas permis d'accueillir autant de visiteurs que souhaité. Pour mémoire, en tant normal, le taux d'occupation est autour de 30 % par an (soit 1600 nuités); il était autour de 20 % ces deux dernières années. La marge dégagée par le gîte venant soutenir le budget de la commune, nous souhaitons le promouvoir. L'été dernier, nous avons donc engagé une réflexion autour de la communication avec la création d'un nouveau flyer. Nous souhaitons également nous inscrire dans la dynamique portée par le Parc naturel régional d'Armorique autour de la valorisation des gîtes de randonnée. 2022 verra donc une réflexion autour d'une labellisation du gîte, de type Rando Accueil. Il s'agira de poursuivre la communication en direction des organismes de promotion de la randonnée ou des sports naturels (ex Fédérations de randonnées, de cyclisme, d'escalades etc..)

Un groupe de travail se réunira dans le courant du mois de février. Si le sujet vous intéresse, rejoignez nous.

Convention BRETAGNE VIVANTE

L'association Bretagne Vivante souhaite créer, sur les Monts d'Arrée, un groupe de bénévoles pour veiller sur l'environnement. Il aura pour but de protéger la fragilité des espaces semi-naturels des monts d'Arrée, leur intérêt écologique, patrimonial et leurs multiples bénéfices induits tels que la qualité de la ressource en eau et l'équilibre du cadre de vie des habitants et des visiteurs, en intégrant le plus grand nombre de partenaires possibles, en particulier les habitants.

Des membres du conseil municipal et des représentants de Bretagne Vivante se sont réunis le 16 octobre

pour échanger sur ce sujet. Bretagne Vivante a proposé à la commune de signer une convention de partenariat. Après avoir délibéré, le Conseil municipal a décidé, à l'unanimité, de signer cette convention et a proposé de verser un montant de 30 € à l'association pour adhésion. Bretagne Vivante va réunir les adhérents de l'association résidant dans les Monts d'Arrée pour constituer l'ossature de ce groupe de veille en lien, si possible, avec des bénévoles des communes. Cette réunion se déroulera **le 4 mars, à 18h, à la salle des fêtes de Saint-Rivoal**. Si vous êtes intéressés, vous êtes les bienvenus.

HAG AN NIVERENNIÑ, pelec'h emaomp ganti ?

Mont a ra ar raktres niverenniñ war-raok. Gant sikour Hervé Kere ha Dominique Ducassé eo bet niverennet dija kement ti a zo er c'hêriadennoù. Evit ar vourc'h eo bet un tammig hiroc'h al labour peogwir eo bet ret divizout pelec'h e krog ha pelec'h ez echu pep ru a zo evit ma vefe kempoell an niverenniñ hag aes da gompren evit ar re o do ezhomm eus an niverennoù (tud ar rouedadoù, paotr an ti-post, an deroerien, an douristed...).

Anvioù ar ruioù a vo roet hervez kinnigoù ar garteriz hag abegoù istorel pe a denn eus ar mikro-lec'hanvadurezh dreist-holl. Ma oar hini pe hini ac'hanoc'h penaos e veze anvet gwechall ar ru-mañ-ru, e c'hell mont e darempred gant Michel Cluytens a zo e karg eus ar raktres.

Setu un tañva anezho : Ru ti Penneg, Hent Brasparzh, Plas ar Foar, Ru Gorreker, Karront Park Dourek...

Ur raktres klok a vo kinniget deoc'h e-kerzh un emvod titouroù kerkent ha ma vo posubl en em vodañ en-dro.



ET LA NUMÉROTATION, où en sommes-nous ?

Le projet de numérotation avance. Des numéros ont déjà été attribués aux habitations des villages avec l'aide d'Hervé Quéré et de Dominique Ducassé. Le travail est un peu plus long pour le bourg puisqu'il a d'abord fallu déterminer le début et la fin de chaque rue afin que la numérotation soit logique et cohérente pour ceux qui en auront besoin (techniciens des réseaux, facteurs, livreurs, visiteurs...)

Les noms des rues suivront essentiellement les propositions des riverains et des considérations historiques ou de micro-toponymie. Si l'un ou l'autre d'entre vous

connaît le nom donné autrefois à telle ou telle rue, merci de prendre contact avec Michel Cluytens qui est en charge de ce projet.

Voici un échantillon des noms retenus : Ru ti Penneg, Hent Brasparzh, Plas ar Foar, Ru Gorreker, Karront Park Dourek...

Un projet complet vous sera présenté lors d'une réunion d'information dès qu'il sera possible de se rassembler à nouveau.

Le jardin maraîcher

APPEL AUX VOLONTAIRES

Pour rappel, la municipalité a créé un jardin maraîcher afin de soutenir l'approvisionnement de la cantine scolaire en légumes biologiques et de poursuivre le travail de sensibilisation des enfants au maraîchage et à l'environnement.

En juin, du blé noir a été semé dans la parcelle par les enfants de l'école. Pour cette nouvelle année, les légumes vont être plantés. Ce projet est réalisé en collaboration avec John Reynolds, agriculteur biologique installé à Roudouderc'h (Saint-Cadou), car il est nécessaire que les légumes fournis à la cantine soient certifiés par un professionnel (agrément, suivi des productions, etc.).

John, qui travaille bénévolement pour ce projet, a besoin de main d'œuvre pour commencer le jardin. En effet, les enseignants, les enfants, les élus, le personnel communal vont participer à ce projet mais vous aussi, parents d'élèves, habitants, vous pouvez être acteurs de ce jardin. C'est pourquoi John vous diffuse le message suivant :

« Bonjour à tous, les chantiers pour le jardin potager de l'école vont démarrer en janvier. J'aurai besoin de coups de main ponctuels donc tous ceux qui voudraient participer peuvent m'envoyer un mail (adresse : « j.w.reynolds.01@cantab.net ») et je ferai une liste mail pour voir qui est disponible pour les chantiers. En janvier, ça sera l'épandage du fumier, puis un chantier grelinette début de printemps, suivi par des chantiers de plantation en mai et juin et quelques chantiers de désherbage pendant l'été.

Le jardin va être basé sur un travail minimum du sol, avec un maximum de paillage autour des cultures. Dans ce but, j'aimerais organiser une collecte de cartons avec les habitants du bourg : si vous avez des cartons non imprimés ou imprimés avec de l'encre noire, amenez-les au jardin, pliés et débarrassés de leur scotch (j'y mettrai quelque chose pour les stocker au sec). A bientôt ! »

Inauguration du TERRAIN DE FOOT

Suite aux travaux de terrassement réalisés pour prolonger une canalisation des eaux pluviales, le terrain a été préparé et nivelé puis le gazon a été ensemencé. Pour l'inauguration de ce nouveau terrain de football, nous avons organisé un tournoi de foot pour petits et grands, le samedi 23 octobre. Les lignes du terrain avaient été tracées pour cet événement. Il y avait une quinzaine de joueurs et une dizaine de spectateurs. Les matchs se sont déroulés dans une bonne ambiance, tous les participants étaient ravis.

Le tournoi s'est terminé par une belle photo d'équipe et un bon goûter. Dans les jours qui ont suivi, les enfants se sont ensuite appropriés les lieux. Nous organiserons un nouveau tournoi au printemps et, sans doute, lors de la fête du far.

Avis aux amateurs !!!



LA TRAME NOIRE et l'éclairage public



Afin de réduire notre impact sur la faune de la trame noire et diminuer notre empreinte carbone, la municipalité a décidé de limiter la durée de l'éclairage public.

Dans le précédent bulletin, nous vous avons présenté la trame noire : c'est l'ensemble des corridors écologiques caractérisés par une certaine obscurité et empruntés par les espèces nocturnes. En effet, l'éclairage nocturne (lampadaires, enseignes, phares de voitures...) peut impacter la faune dont un tiers des vertébrés et environ deux tiers des invertébrés sont totalement ou partiellement nocturnes.

Le Parc naturel régional d'Armorique (PNRA) mène une action pour analyser l'impact de l'éclairage artificiel sur la biodiversité. A Saint-Rivoal, un dispositif de mesures a été mis en place dans le jardin du presbytère.

Dans la même logique de transition, nous souhaitons réduire notre empreinte carbone en baissant nos consommations énergétiques et agir ainsi contre le réchauffement climatique.

Nous avons tout d'abord échangé avec le Syndicat départemental d'énergie et d'équipement du Finistère (SDEF) qui a la compétence « éclairage public » sur Saint-Rivoal. Le SDEF apporte aux communes son savoir-faire technique et son conseil ainsi que des aides financières dans tous les domaines des travaux d'éclairage : extension, rénovation, mise en valeur du patrimoine, rationalisation et sectorisation de l'éclairage. On leur a notamment demandé le remplacement d'une lampe arrivée en fin de vie et d'un mât cassé depuis plusieurs années. Ils ont également installé une horloge astronomique, en remplacement d'une vieille horloge mécanique manuelle. Cette nouvelle horloge permettra d'adapter automatiquement les horaires d'éclairage en fonction de l'évolution des horaires du lever et du coucher du soleil.

Le SDEF nous a aussi conseillé de réduire l'amplitude de l'éclairage public. Cette proposition a été discutée lors des conseils municipaux du 17 décembre et du 15 janvier. Beaucoup de communes sont aussi engagées dans cette démarche de réduction de la durée de l'éclairage



public. Notre réseau est constitué de plusieurs circuits de lampadaires, indépendants les uns des autres. Cela permet de sectoriser.

Le conseil municipal a décidé d'arrêter les horaires suivants :

- Extinction des lumières à 21h30 tous les jours de la semaine. Une exception est faite pour le circuit situé entre la place aux foires et la salle des fêtes. L'extinction sera effectuée à 23h, les vendredis et samedis, afin que les usagers de l'auberge, de Ty Reuz, du gîte ou de la salle des fêtes puissent circuler à pied.
- Démarrage des lumières à 7h30 le matin : en effet, les premiers à se déplacer à pied dans le bourg sont les collégiens qui arrivent au plus tôt à 7h45 (heure d'arrivée du car).

Il a été aussi décidé d'éteindre les spots positionnés sous les arbres de la place car ils éclairent vers le ciel, ce qui va à l'encontre des objectifs posés par la trame noire.

SUBVENTIONS aux associations

Le Conseil Municipal a voté les subventions suivantes aux associations :

Associations	Montants
Amicale laïque	1 000 €
Kroazhent	450 €
Flap Ha Lenn (bibliothèque municipale)	300 €
Les mondes art et danse	150 €
ADMR Brasparts	200 €
Leur ar C'horneg	150 €
Ecole de musique de Brasparts	20 €
Solidarités paysans	30 €
Vivre dans les monts d'Arrée	50 €
Eaux et rivières de Bretagne	50 €
Roller Club des monts d'Arrée (1 enfant de Saint-Rivoal)	20 €
Roller Club Pleyben (1 enfant de Saint-Rivoal)	20 €
Secours catholique	20 €
DDEN (Fédération des délégués départementaux de l'éducation nationale)	20 €
CLIC de Carhaix (Centre local d'information et de coordination personnes âgées)	75 €
Association Queffleuth et Belizal	20 €

TARIFS communaux

LOCATION DU GÎTE

Location du gîte	
Nuitée	17,60 €
Location de 10h à 14h	26,00 €
Location réunion ou repas de 9h à 17h Associatif ou privé	100,00 €
Location réunion d'entreprise	150,00 €
Location de drap plat	3,00 €
Pâturage	2,50 €
Gîte complet	230,00 €

EAU ET ASSAINISSEMENT

Eau		
Abonnement		72,00 €
Consommation / m ³	Entre 0 et 300 m ³	0,90 €
	Entre 301 et 500 m ³	0,50 €
	Plus de 501 m ³	0,28 €
Branchement (jusqu'à 10m)		550,00 €
Réouverture de compteur		50,00 €
Changement de compteur cassé		50,00 €
Assainissement		
Abonnement		81,00 €
Consommation / m ³		0,94 €
Branchement (jusqu'à 10m)		1 600,00 €

LOCATION DE LA SALLE

Location de la salle des fêtes		
Associations		
Types d'associations	Activité rémunératrice	Réunion
Associations communales	0 €	0 €
Associations des communes de Monts d'Arrée communauté	100 €	10 €
Associations hors Monts d'Arrée communauté	160 €	80 €
Particuliers		
Types de particuliers	1 jour	Forfait WE
Habitants de la commune	60 €	90 €
Personnes hors communes	230 €	350 €
Particulier (activité rémunératrice)	100 €	
Matériels / Cautions		
Verres	12 €	
Vaisselle complète	30 €	
Cautions salle	500 €	
Cautions Ménage	180 €	

ÉCOLE développement du numérique

La Commune de Saint-Rivoal s'inscrit depuis plusieurs années dans un plan de déploiement de l'outil numérique dans les écoles. A ce titre, elle a répondu à un appel à projets afin de bénéficier d'un soutien pour la poursuite des acquisitions (ordinateurs, tablettes, logiciels) en lien avec les besoins non pourvus. Le projet a été construit conjointement avec les enseignants de l'école.

Cet appel à projets fait partie du plan de relance du Gouvernement qui comporte un volet dédié à la transformation numérique de l'enseignement, notamment pour contribuer à porter la généralisation du numérique éducatif et ainsi assurer la continuité pédagogique et administrative. L'appel à projets pour un socle numérique dans les écoles élémentaires vise à réduire les inégalités scolaires et à lutter contre la fracture numérique. Son ambition est de favoriser la constitution de projets fondés sur trois volets essentiels : l'équipement des écoles d'un socle numérique de base en termes de matériels et de réseaux informatiques, les services et ressources numériques, l'accompagnement à la prise en main des matériels, des services et des ressources numériques. L'aide de l'État est comprise entre 50 % et 70 % selon la nature de la dépense et le montant engagé par la collectivité.

Convention RASED

Dans une perspective de prévention et d'aide aux élèves de l'enseignement du 1er degré (maternelle et élémentaire) présentant des difficultés d'apprentissage ou d'adaptation à l'école, un Réseau d'Aide Spécialisée aux Elèves en Difficulté (RASED) a été créé sur la circonscription de l'Education Nationale de Landerneau en 1990. Cette circonscription a fait l'objet d'un redécoupage en 2012.

Dans ce cadre, une nouvelle antenne du RASED a été créée à la rentrée 2012. Parallèlement, à l'instar des modalités définies sur d'autres territoires, une convention de participation financière des communes de la circonscription de Landerneau a été élaborée. Cette convention précise les moyens matériels mis à dis-

position du RASED par la commune de Landerneau et définit les modalités de répartition des charges entre les communes concernées. Après avoir délibéré, le Conseil municipal a validé cette convention.

Démantèlement de la CENTRALE

EDF a déposé une demande d'autorisation de démantèlement complet de l'installation nucléaire de base (INB) n°162 de la centrale nucléaire des monts d'Arrée. Dans le cadre de cette demande, une enquête publique a démarré le lundi 15 novembre 2021 et s'est terminée le lundi 3 janvier 2022. Durant cette période, le dossier et le registre étaient à la disposition du public aux jours et heures habituels d'ouverture de la mairie au public. Quelques personnes ont déposé des avis.

Les communes proches de la centrale ont également été sollicitées par la préfecture pour faire connaître leur avis sur ce dossier. Compte tenu de la taille volumineuse du dossier (2 400 pages), il nous semblait difficile de réaliser une étude exhaustive des pièces dans le temps imparti. L'ouverture de l'enquête publique pendant la période des fêtes a contraint la possibilité de s'approprier l'ensemble des éléments et d'engager un réel débat public sur la question. Evelyne talbourdet, référente de la commune de Saint-Rivoal à la Commission Locale d'Information (CLI), a informé l'équipe municipale sur les avis de la CLI et des associations locales.

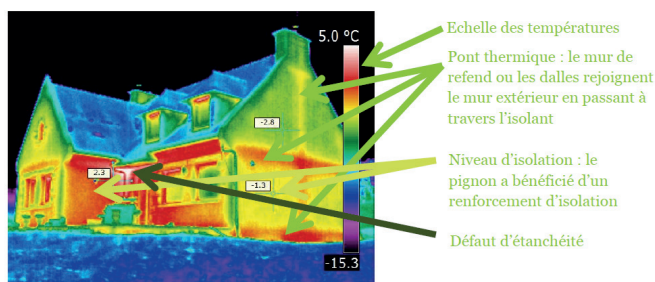
Le conseil municipal a émis un avis défavorable à ce démantèlement immédiat au regard du dossier présenté. Il n'y a pas, dans ce projet, les garanties suffisantes pour que le démantèlement se fasse dans les meilleures conditions possibles, c'est-à-dire sans risque pour les travailleurs, la population et l'environnement. Nous avons des interrogations sur le suivi des taux de radioactivité émis et sur l'absence d'adaptation ou d'alternative au scénario posé en cas de pollution environnementale. La question des déchets est peu évoquée ; or, accepter le démantèlement, c'est aussi accepter que d'autres territoires accueillent ces déchets. A ce jour, les plans d'urgences en cas d'accident nucléaire ne sont pas posés ou non partagés avec les habitants des municipalités concernées. Les montants publics mobilisés pour le démantèlement complet qui sera au final de 850 millions d'euros sont jugés disproportionnés au regard des urgences sociétales.

Isolation des deux LOGEMENTS COMMUNAUTAIRES



Monts d'Arrée Communauté possède, depuis 2001, 12 logements locatifs sociaux qu'elle a construits pour répondre à un besoin de logements locatifs sur son territoire. Ces 12 logements sont répartis sur 6 communes de la communauté de communes, avec 2 logements par commune : Botmeur, Brasparts, Brennilis, Loqueffret, Plouyé et Saint-Rivoal. Ces 12 pavillons de type T4 permettent d'accueillir des familles. Ils n'ont jamais été inoccupés depuis leur construction, ils répondent donc bien à une demande sur ce territoire.

Ces logements, qui sont des bâtiments identiques, ont fait l'objet d'une étude thermique par l'ALECOB (Agence Locale de l'Energie du Pays Centre Ouest Bretagne). L'agence a réalisé une thermographie infrarouge permettant de cartographier les températures de paroi selon un code couleur. Elle permet de repérer les points chauds ou froids d'une surface quelconque. La thermographie permet également de repérer les fuites d'air, que l'on peut voir ou sentir souvent au pied des portes d'entrée.



A partir de cette thermographie, l'ALECOB a dressé un état des lieux des paramètres énergétiques des logements (épaisseur d'isolant, type de vitrage et de chauff-

fage, etc.) et a effectué une estimation de l'état des déperditions thermiques. La consommation énergétique estimée (chauffage et eau chaude) d'un logement est de 15 000 kWh/an. Ces logements ont la classe énergétique F.

C'est pourquoi Monts d'Arrée Communauté a décidé de rénover ces 12 logements locatifs sociaux afin de répondre aux objectifs suivants :

- réduction des consommations énergétiques des logements en améliorant l'isolation ;
- amélioration significative du confort thermique des locataires ;
- réduction de la dépense énergétique pour les locataires afin de baisser le montant des charges.

Suite à cette étude, l'ALECOB a fait des préconisations pour réaliser des économies d'énergie. Les travaux envisagés sont l'isolation par l'extérieur sur les murs en façade et en pignon. La résistance thermique de l'isolation installée sera importante. L'opération permettra d'obtenir un gain thermique de 5 334 kWh/an/logement. La dépense énergétique des locataires baissera de 798 €/an environ.

Le coût total estimé des travaux d'isolation par l'extérieur est de 240 000 € HT pour les 12 logements, soit 20 000 € HT par logement. Pour ce projet, Monts d'Arrée Communauté a obtenu les aides financières suivantes :

- ETAT «DSIL» : 150 000 €
- Région Bretagne « Bien Vivre partout en Bretagne » : 42 720 €

Par ailleurs, Monts d'Arrée Communauté a décidé de confier la gestion de ces 12 logements locatifs à l'office public d'habitat départemental, Finistère Habitat. Une convention entre les 2 parties précise la nature des prestations de gestion fournies par Finistère Habitat et les conditions de leur exécution.

Par conséquent, l'ensemble des logements locatifs sociaux de Saint-Rivoal seront désormais gérés par Finistère Habitat.

Les animations de l'été de la TINY HOUSE DES MONTS D'ARREE



Sur la place du bourg, s'installe un immense jeu de l'oie comme dans mon enfance... Le dé vert ou rose en mousse est aisé à lancer pour tous ; chacun s'essaye avec application devant les deux animateurs en salopette orange souriant comme jadis les bateleurs de foires... Nous sommes mis en condition après avoir sauté à cloche pied sur les cases qui, nous le découvrons, présentent toutes une émotion ou un sentiment à mimer ! Et la magie commence à opérer... C'est le but du jeu, se laisser aller à exprimer spontanément toute la gamme de ces choses en soi, de les dire avec le rire ou le sourire ou la féroce violence « du faire semblant », de découvrir que c'est génial de retomber dans l'enfance qu'on porte tous en soi, le temps d'un parcours, d'un échange...

Ensuite, on peut, si on le désire, se faire tirer le portrait dans la cabine de la « Photomotion » qui va développer de drôles de montages surréalistes faits de portraits découpés, comme un kaléidoscope de toutes nos expressions faciales, une manière de se moquer de soi, de se rappeler l'éphémère de l'instant et mettre en lumière une leçon du Bureau des Pensées Perdues : Rire de soi d'abord !

Cette trace collée sur les façades où nous habitons, donne à voir un portrait collectif de notre visage dans sa cocasse composition clownesque.

Gurvan et son équipe de la Tiny House des Monts d'Arree ont monté les gradins de bois sur la place ; cette fois, le rideau rouge de la scène s'écarte pour la « Chorale de l'Espoir », un spectacle qui invite un beau soir d'été où les martinets s'affolent, les habitants et flâneurs à... chanter en chœur.

Les deux solistes déguisent sous leurs pitreries de femmes dévergondées et dominatrices, des professionnelles à la belle tessiture au talent inouï pour nous faire découvrir le chant a cappella, le duo de Papageno de l'opéra de Mozart... Une réussite partagée par petits et grands... « C'est la coco, c'est la rarale, c'est la chorale de l'Espoir » dans les têtes et les gosiers ravis.



SENIORS ACTIFS :

cuisiner, bouger et mieux dormir

La mairie de Saint Rivoal et l'association Défi santé nutrition proposent le programme Senior actif : cuisiner, bouger et mieux dormir.

Ce programme de 10 séances, subventionné par la conférence des financeurs 29 sera composé de 2 ateliers nutrition, 1 atelier sommeil, 3 ateliers cuisine et 4 séances d'activité physique adaptée animés par des professionnels de Défi santé nutrition (Diététicienne, éducateur sportif et professionnel du sommeil).

A destination des plus de 60 ans résidants à Saint Rivoal et alentours et souhaitant partager des moments conviviaux, ces séances ont pour but de favoriser le Bien Vivre et le Bien Vieillir par une activité physique

régulière et par un sommeil et une alimentation de qualité. La séance d'accueil aura lieu le jeudi 24 février à 10h00 à la salle de fêtes de Saint Rivoal puis tous les jeudis matins jusqu'au 12 mai (hors vacances scolaires).

Il reste des places. Pass sanitaire demandé. Inscription obligatoire. Gratuit.

Inscriptions auprès de Défi santé nutrition au 02 98 43 99 17.

+
60 ans

SENIORS ACTIFS

A SAINT RIVOAL

4 séances d'activité physique adaptée
3 ateliers cuisine
2 ateliers nutrition
1 atelier sommeil

GRATUIT

Défi santé nutrition

**LES JEUDIS MATINS À 10H
DU 24 FÉVRIER AU 12 MAI
2022**

INSCRIPTIONS AU 02 98 43 99 17

A la salle des fêtes de St Rivoal

Le calendrier

Jeudi 24 Février	10h - 12h	Accueil et atelier discussion nutrition
Jeudi 3 Mars	10h - 11h30	Activité physique adaptée 1
Jeudi 10 Mars	10h - 13h30	Atelier cuisine 1
Jeudi 17 Mars	10h - 11h30	Activité physique adaptée 2
Jeudi 24 Mars	10h - 11h30	Atelier discussion nutrition
Jeudi 31 Mars	10h - 11h30	Activité physique adaptée 3
Jeudi 7 Avril	10h - 13h30	Atelier cuisine 2
Jeudi 28 Avril	10h - 11h30	Atelier discussion sommeil
Jeudi 5 mai	10h - 11h30	Activité physique adaptée 4
Jeudi 12 mai	10h - 14h	Atelier cuisine 3 + Bilan

**Inscriptions auprès de Défi santé nutrition
au 02 98 43 99 17**

Pass
sanitaire
demandé

PRIX HERVÉ LE MENN décerné à la commune de Saint Rivoal

Ce prix lui a été attribué en raison de l'action des équipes municipales successives en faveur du maintien et de la promotion de la langue et de la culture bretonne.

C'est l'école publique bilingue au cœur du bourg qui symbolise le mieux ce soutien ; c'est donc à l'école que s'est déroulée la remise du prix, en présence du maire Mickaël Toullec, de l'ancien maire Yves-Claude Guillou, des élus, des membres de l'Entente Culturelle bretonne, de la directrice de l'école, des représentants des parents d'élèves et bien sûr des parents qui avaient participé à la mise en place de l'école bilingue.

Nous avons pu évoquer ce jour là la mise en place du bilinguisme à l'école en septembre 1983; l'école de Saint-Rivoal fut la première école à avoir saisi l'opportunité de la « circulaire Savary » pour obtenir le statut d'école publique bilingue. Le conseil municipal, avec son maire Louis Guillou, a voté à l'unanimité pour ce changement, le 29 novembre 1982. Nous avons été soutenus par l'inspecteur départemental, Monsieur Morisset, ardent défenseur de l'école rurale et par l'association Ar Falz, association qui militait depuis fort longtemps pour l'enseignement du breton à l'école publique. Rien n'aurait été possible cependant sans l'enthousiasme de l'institutrice Josette Guéguen et la volonté des parents d'élèves de l'école. A la rentrée de septembre 1983, 13 enfants sont inscrits à l'école; très vite le nombre d'élèves augmente et une deuxième classe est ouverte en 1985. Aujourd'hui, notre école accueille 46 élèves !



Durant toutes ces années, le soutien de la mairie, le dynamisme de l'association des parents d'élèves, les bonnes relations avec les habitants ont assuré la visibilité de la petite école, qui n'est pas pour rien sans doute dans l'attractivité de la commune.

Néanmoins, ce dynamisme a parfois été semé d'embûches ; ainsi il a fallu attendre 1993 pour que les deux classes aient chacune un instituteur bretonnant. Il faut aussi souligner que le fonctionnement de l'école pèse lourd sur le budget d'une si petite commune qui a manifesté sa confiance dans l'avenir : ainsi l'école a été rénovée, et même agrandie avec la création d'un local supplémentaire pour la cantine.

La promotion de la langue bretonne à Saint-Rivoal ne s'arrête pas là : en juin dernier, la commune a signé la charte « Ya d'ar Brezhoneg ». Elle encourage les cours de breton pour adultes, gratuits et ouverts à tous, soutient une webradio bilingue. La visibilité de la langue bretonne repose aussi sur les habitants jeunes

et moins jeunes qui échangent en breton aussi souvent que possible : l'offre d'accueil en breton de l'Ecomusée participe à cette dynamique. Il faut également souligner la contribution des plus anciens à la « banque sonore des dialectes bretons » dont l'objectif est de mettre en valeur les caractéristiques des différents parlers.

Cependant, l'effacement progressif des langues régionales en France nous incite à rester vigilant. Si nous n'y prenons pas garde, il ne restera plus que les noms de lieux comme traces de notre vieille langue. Poursuivons ensemble notre action pour qu'elle reste vivante !

Le prix Hervé Le Menn, créé par l'Entente Culturelle Bretonne en 1988, est attribué annuellement. Son objectif est de distinguer et récompenser des personnes ou des structures dont les actions à caractère local et non commercial ont contribué notablement à sauvegarder et promouvoir la culture et le patrimoine de Bretagne.

Annaig et Hervé Quééré

TRIO SKRITUR

Nous avons accueilli ce week-end du 26 novembre, au gîte de Saint-Rivoal, pour 3 jours, le collectif « skritur », un trio de jeunes femmes composé d'une autrice, Pauline Guillerm, d'une architecte, Anaïs Nicolas et d'une garde du littoral, Marie Le Scanve, qui se proposent, le temps d'un partage, de nous associer à leur aventure de création littéraire à trois voix.

Elles sont bretonnes et portent leur recherche comme un cheminement sur les lignes de vie des paysages et de leurs frontières. Elles interrogent les territoires où nous vivons. Elles s'interrogent sur la lecture que nous en faisons. Comme une mémoire chantée, un cantilène, la parole de chacune ressource celle de l'autre, en réponse.

Depuis un an et demi, elles ont sillonné les îles de Batz, Sein, Groix, Bréhat, L'Aber Wrac'h et entreprennent d'explorer maintenant les îles du coeur de la Bretagne...dont Saint-Rivoal, leur première étape.

Elles nous ont offert, à l'Auberge du Menez, à la fin de leur temps de résidence, une restitution de leur aventure ici avec des mots doux, des mots tendres, des mots acerbes, des mots couleur de cendres, des maux de tous jours, de toutes couleurs de l'espoir... et des mots d'à venir. Leurs textes, rassemblés dans un livret, seront consultables à la mairie et à la bibliothèque.

Elles nous reviendront !



REPAS DES ANCIENS



Le traditionnel repas des anciens offert par la commune et le Centre communal d'action sociale (CCAS) s'est déroulé le dimanche 5 décembre 2021 à l'Auberge du Menez. Les doyenne et doyen de l'assemblée étaient Odette Le Guillou, qui doit prochainement fêter ses 86 ans, et François Tual âgé quant à lui de 75 ans. Le repas était suivi d'une séance de jeu de dominos, âprement disputé en équipes par des passionnés, dans la bonne humeur.

THÉÂTRE EN BRETON

Mardi 7 décembre, dans la salle des fêtes, les élèves et enseignants de l'école de Saint Rivoal ont chaleureusement accueilli « Gwenan » (Abeilles), la dernière création musicale de Morwenn Le Normand (chant) et Roland Conq (guitare).

Le spectacle d'une durée de 45 minutes présente une approche de l'organisation de la ruche. Les chansons sont écrites sur le mode traditionnel mais avec un vocabulaire plein de vitalité.

Dans le sillage de la musique populaire bretonne, Morwenn Le Normand a fait chanter le jeune public grâce à ses chants à répondre et aux formes répétitives. Pour les élèves, une réelle petite merveille de douceur avant Noël.



A l'issue du spectacle, les plus grands ont fait part de leur ressenti aux artistes : le spectacle est sur les rails, il ne demande plus qu'à tourner ! Merci aux artistes pour leur implication pédagogique et leur générosité.

VISITE À QUIMPER

Plein de soleil dans les yeux... les deux tours de Saint-Corentin en vue ! Le bus navigue dans la clarté de l'Odet, ce matin de septembre, puis, majestueux, le palais des évêques de Bretagne se dresse. Aujourd'hui Musée Départemental Breton, il nous accueille à Quimper pour l'exposition de l'artiste tchèque Alphonse Mucha et la visite de ses trésors.

La guide va initier les élèves à l'Art Déco du début du vingtième siècle avec les illustrations et affiches du peintre qui inaugure l'ère de l'art publicitaire.

Au cours de l'exposition, on verra également le rapprochement fait entre la culture de savoir faire de la broderie de son pays et celle de la Bretagne sur les costumes (un bonnet d'enfant et son petit gilet brodés de fleurs stylisés). Alphonse Mucha voyait dans l'art populaire, et en particulier dans les costumes traditionnels et les motifs décoratifs, une forme importante d'expression de l'identité culturelle et idéologique.

C'est probablement ce sentiment qui explique l'affinité que ressentait l'artiste pour la Bretagne. En outre, l'intérêt croissant qu'il portait à l'ancienne culture tchèque et à son lien avec l'héritage celtique semble l'avoir incité à explorer l'art traditionnel breton.

Les élèves suivent un atelier dessin sur les motifs stylisés de l'artiste et ceux des fleurs de la Bretagne qu'ils avaient auparavant étudiés en classe.





À LA CANTINE

il faudrait donner la parole aux enfants

Peut-être vous racontent-ils le soir ce qu'ils ont découvert ou dégusté au repas du midi avec leurs copains et copines, en tablée de six ou moins, depuis que la cantine scolaire s'est dotée de deux services. Les petits mangent en premier tandis que les grands, surveillés par Doriane, jouent ou lisent, au choix des tempéraments.



Karine a tenu néanmoins à conserver l'entrée, le plat principal suivi du dessert ce qui constitue un prodige d'organisation dans cette nouvelle approche et ce n'est pas tout : son projet est de développer la chasse au gaspillage alimentaire;

pour ce faire, elle a pesé et inventorié tous les restes de chaque repas, autant en amont (entendez les épluchures de légumes, fruits, coquilles d'œufs, etc...) qu'en aval (les assiettées non finies ainsi que les parts non servies en surplus)

Le résultat est à la hauteur de ses espérances : la majeure partie est recyclable et rejoint le compost. Nous envisageons d'acquérir, grâce au financement du plan de relance dans le cadre de la loi EGALIM, une cellule de refroidissement qui pourra optimiser la réutilisation des denrées cuisinées en surplus, en évitant la prolifération de bactéries.

En effet, la réglementation est particulièrement stricte au niveau de l'hygiène dans la restauration et

seuls les aliments qui auront été refroidis rapidement sans avoir été servis pourront être réutilisés en gratins ou potages, purées ou compotes...

Cette préoccupation d'économie alimentaire se soucie d'une part de la valeur des aliments biologiques et d'autre part du respect du travail effectué pour la préparation des repas au quotidien.

Ceci est d'autant plus prégnant que chaque élève est encouragé à comprendre son attitude, à plutôt choisir d'être resservi que de vouloir tout plein dans l'assiette et de ne pas la terminer... c'est l'apprentissage qui se poursuit jusque dans l'assiette...

Pour les plus grandes sections, CE et CM, un projet intitulé « Qu'est-ce-qu'on mange » élaboré avec Olier, a été retenu dans le cadre d'un appel à projets du PNRA. Ce projet associera la découverte et l'élaboration d'un repas équilibré autour d'une polygonacée très connue des Monts d'Arrée, le sarrasin.

Voici quelques photos prises en cette fin d'année 2021, pour vous faire saliver :



GOUEL AN NEDELEG

Noz ar Pellgent

Nous vous proposons de revenir sur un peu de vocabulaire de la fin d'année, et en particulier les mots de Noël.

Nedeleg 'zo o tont ! Berroc'h ha tenvaloc'h eo an devezhiou : miziou du !

Noël arrive ! Les jours sont plus courts et plus sombres : les mois noirs !

Noël, c'est une période de renouveau et d'espoir de voir la lumière revenir après **ar berrañ deiz hag an hirañ noz** / le jour le plus court et la nuit la plus longue.

Gouel an Nedeleg, c'est la fête de Noël qui a lieu à la fin du mois de décembre / e fin a viz kerzu.

On parle aussi de **Noz ar Pellgent** (pellgent : renouveau, aurore) pour la nuit de Noël.

On fête la naissance du petit Jésus / **ganedigezh ar mabig Jezuz**. On le dépose traditionnellement au centre de la crèche **ar c'hraou**, dans la nuit de Noël en revenant de la messe de minuit **Oferenn ar Pellgent**. Entouré de Joseph, de la vierge Marie / **ar werc'hez Vari**, de l'âne et du bœuf / **an azen hag an ejen** jusqu'à l'arrivée prochaine des **tri roue** / les rois mages.

Un symbole en remplaçant un autre, aujourd'hui c'est davantage le sapin / **ar wezenn sapr** avec ses boules

et ses guirlandes / **ar voulou hag ar garlantez** qui symbolisent l'attente du nouveau héros de Noël : an **Tad Nedeleg**. Ce brave monsieur arrive sur son traîneau / **stlejell** tiré par les rennes / **karv-erc'h** (cerf des neiges) avec sur son dos une hotte / **bouteg** chargée de cadeaux / **profoù** qu'il distribue aux enfants / **ar vugale**.

Cette période sombre se termine avec **an nozvezh Kallanna** / nuit de la saint Sylvestre. C'est alors la période des vœux / **an hetou** qui commence.

Toute sorte de formules existe. On peut souhaiter une bonne année à tous et la santé à toute la maison : **Bloavezh mat da beb hini ha yec'hed e-leizh an ti**. Ou une bonne santé à vos amis et vos familles : **Yec'hed mat d'ho mignoned ha d'ho familhoù**. Ou encore dire : Nous vous souhaitons une bonne année, un corps en pleine santé et un cœur en paix : **ur bloaz nevez a hetomp deoc'h korf e yec'hed, kalon e peoc'h !**

En attendant, nous vous souhaitons une bonne année, santé, prospérité et le paradis à la fin de votre vie ou avant la fin de votre vie : **Bloavezh mat, yec'hed, pro-perite hag ar baradoz 'fin ho puhez, pe a-raok fin ho puhez**.



- Regarde ! Une charrette arrive !
- Mais non ! C'est le traîneau du père Noël !



- Plein de cadeaux fait par les lutins pour nous !
- Père Noël ! Père Noël !



- Père Noël ? Attendez... Je connais ce nom...

LES BRETONS ET LE BOIS



La langue bretonne est très riche s'agissant des arbres, du bois, de nombreux lieux rappellent cette omniprésence.

Enfants de nos villages et anciens, en cette année 2021 – nous avons connu la cheminée avec son âtre de granit, en fait l'âme de la maison. Le matin, on active ou on allume le feu de la cheminée. On y chauffe le café, le lait. On y cuit les aliments, chauffe l'eau pour se laver / faire la vaisselle. Mouillés, on s'y sèche. Les andouilles et les saucissons baignés par la fumée attendent patiemment d'être à point. Le vagabond qui armé de son balai de houx emmanché d'une perche passera une fois l'an pour enlever la suie amassée dans le conduit de la cheminée, sera bienvenu et remercié. A Saint Rivoal, il allait de ferme en ferme, venant de Guiclan, je crois. A l'issue de son ouvrage, il prenait place à table pour un repas, recevait une petite pièce et dormait dans l'étable sur un lit de paille pour passer la nuit.

De tous temps, le fermier, qui prenait un bail, avait le droit de couper les bois de talus tous les 9 ans tout en respectant les arbres d'œuvre tels les chênes, hêtres, pommiers.

Les arbres locaux / gweziou ar vro (leur emploi..)

Dero pe Derv /chêne : pour charpentes, parquets, meubles, cercueils, combustible. Ecorces recherchées naguère pour tanner les peaux. Bois « durable » dans le temps. Bois noble pour les bretons.

Fao / hêtre : fabrication de sabots, meubles, combustible. Bois sans cœur, et de ce fait peu résistant à l'humidité.

Kistin / merisier ou cerisier : pour meubles.

Onn / frêne : manches d'outils, combustible (parfois même vert, les locataires en manque de bois sec abattaient quelques arbres pour se chauffer)

Bezo pe Beo : combustible, balais avec les rameaux. Peu résistant à l'humidité.

Haleg / saule : combustible, pour faire des paniers, fleurs très appréciées des abeilles.

Kelenn / Houx : bois très dur – feuilles utilisées naguère comme fourrage aux bovins en période de pénurie.

Kelvez / noisetier : bois à feu, noisettes comestibles. Enfants, nous connaissions tous les noisetiers qui murissaient tôt (dièl ⁽¹⁾ a bred).

Till / orme : ses troncs rectilignes étaient employés exclusivement comme brancards sur les charrettes.

Ivin / if : bois très dur, utilisé pour faire les moyeux de charrettes sur lesquels se fixaient les rayons des roues. A Penn Ar Favot, il y avait une armoire en if échangée contre un meuble en formica. Rançon du progrès.

Gwez avalou / pommiers : très nombreux, plantés pour leurs pommes.

Ilio / lierre : souvent jugé indésirable, un bon paysan les détruisait. Le bétail et les abeilles apprécient les feuilles et les fleurs.

Evor / bourdaine : arbrisseau très répandu, pour paniers, son bois donnait un charbon destiné à faire de la poudre à canons ou comme ingrédient des dragées fuca. Très mellifère.

Spern gwenn / aubépine - Spern Du / prunelier : Tous deux utilisés en fagots pour chauffer les fours à bois.

Beuz / buis : dans chaque foyer breton, une touffe de buis et de laurier, tous deux utilisés pour le bouquet des rameaux présenté à l'office des rameaux pour y être bénis. Un brin de ce bouquet était laissé sur les tombes familiales, dans les maisons, les champs, censé protéger / porter chance.

Les sapins, cyprès...sont des essences exogènes d'introduction récente.

Noms de lieux :

- Lost Ar C'Hoad , (Penn Ar C'hoad) , Toull Ar C'Hoad
- Coativoal (Koad ti Voal)
- Poncoat (Pont Koat) Pont de bois
- Pont de Buis (Pont ar Vezenn)
- Park Ar C'Hoad (champ issu du défrichement d'un bois)
- Ar Favod , Penn Ar Favod , Ar Fao (Le Faou)

Scieries (Tiez C'heskennad-koat) locales vers 1960 :

- Saint Rivoal , Pont ar Varn (scierie LE BRAS) et Lingoue (scierie Martin)
- Saint Cadou (scierie Guillerm)
- Brasparts (scierie Goavec)
- Stoc'hello ⁽²⁾/ Stohello : croute d'arbre première découpée à la scierie comprend l'écorce et de l'aubier. Les débits suivants sont « utiles ».
- Huelgoat (Uhel Koad / la forêt haute).

Les locaux disaient, au vu de l'étendue de la forêt du Cranou : « E Koad Ar C'hranou biken koat ne vanko »

Je crois que le plus bel hommage que l'on puisse rendre aux arbres, c'est de rappeler combien ils sont précieux et utiles. Ils captent le CO2, abritent oiseaux et humains.

⁽¹⁾ et ⁽²⁾ mots inconnus des dictionnaires.

Joseph Pichon

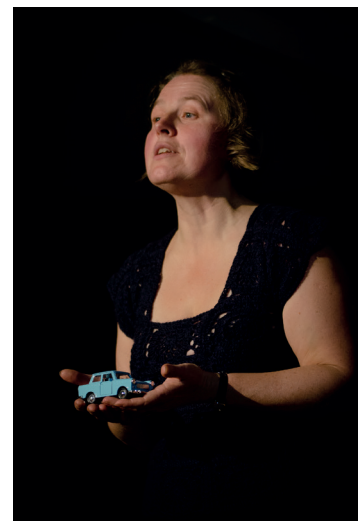
KROAZ HENT

Séance de théâtre documentaire

Une trentaine de personnes ont assisté ce dimanche 23 janvier à la pièce de théâtre documentaire : «La fille qui venait d'un pays disparu», écrite et jouée par Saskia Hellmund. Saskia est née en RDA, elle a 15 ans lorsque le mur de Berlin tombe en Novembre 1989, 16 ans lorsque son pays est rayé de la géographie. Elle nous a livré son témoignage dans un récit autobiographique, sous une forme théâtralisée, de la brutalité du changement «la gueule de bois après la nuit d'ivresse», de la découverte d'un monde nouveau, de la disparition de celui de son enfance.

Durant 45 mn, des objets originaux et une bande-son ont emporté les spectateurs vers son pays disparu, l'Allemagne de l'Est. A l'issue du spectacle, un échange a eu lieu, Saskia a répondu aux questions des spectateurs. L'après midi s'est terminée par un goûter.

Outre «La fille qui venait d'un pays disparu», Saskia Hellmund a écrit deux livres : «Pays perdu, pays choisi» aux éditions Skol Vreizh et «La tentation du retour» aux éditions les Perséides.



KROAZ HENT

L'association kroazhent a été créée en 2005 sur la base, au départ, d'un système de prêt mutualisé de livres, premiers pas vers la création de la bibliothèque actuelle.

Kroazhent a permis :

- La création de nombreuses activités à Saint Rivoal: yoga, théâtre, kan ha diskan, apéro livres, dessin botanique, contes, jardin partagé, biodanza, accordéon diatonique, ateliers bien-être.
- L'accueil d'évènements culturels : spectacle théâtral de « La tournée des abers » chaque année, en juin, l'organisation d'un pique-nique musical pour célébrer la fête de la musique, des concerts de musique classique, traditionnelle, de chansons françaises, des pièces de théâtre, un fest noz de soutien à une association de jeunes migrants avec un repas solidaire, une séance de cinéma-voyageur en Juillet dernier.

Comme nombre d'associations, kroazhent a souffert des restrictions imposées par la situation sanitaire mais a pu continuer à proposer des séances hebdomadaires de yoga enseignées par Evelyne Talbourdet, des ateliers de kan ha diskan au rythme d'un stage par mois, animés par le chanteur Axel Landau, des apéro-livres au rythme d'une soirée par mois à l'épicerie Ty reuz, et des cours d'accordéon diatonique qui vont redémarrer en Janvier 2022. Chaque activité est coordonnée par un(e) référent chargé de l'organisation, de l'information, du règlement de l'activité : Katell Guillou pour le yoga, Nelly Poyet pour le kan ha diskan, Denise Thouément pour l'apéro livres.

L'association fonctionne avec un bureau élu par un conseil d'administration. Au total, 8 membres composent l'équipe : Annaig Quéré, Katell Guillou, Clarys Bourbon, Nelly Poyet, Adrien Devisscher, Jacqueline Bronnec, Denise Thouément, Jean-Pierre Plusquellec.

Les membres de l'association ont toujours eu à cœur de rendre les activités accessibles à tous, en pratiquant des tarifs réduits en fonction des situations de chacun, en proposant des facilités de paiement, des paiements par chèques vacances, toujours dans un esprit d'éducation populaire.

Nous pensons avoir pu développer, au cours de toutes ces années, une offre culturelle, un lien social, des rencontres joyeuses autour de toutes ces activités et évènements.

Notre souhait, aujourd'hui, est de faire durer ce qui existe et aussi d'accueillir des nouvelles activités, de continuer à donner envie.

Pour cela, nous avons besoin de vous tous. Nous vous invitons à participer, nombreux, à l'assemblée générale qui se déroulera à la salle des fêtes de Saint Rivoal le samedi 26 Mars 2022 à 10h30. Nous vous invitons à nous rejoindre, à intégrer le conseil d'administration, nous avons besoin d'un souffle nouveau, nous avons besoin de bénévoles pour renforcer, soutenir l'équipe, proposer de nouvelles activités.

Merci de noter les évènements à venir :

Samedi 26 février : 6^{ème} atelier de chant dans la danse avec Axel Landau. Le but est que celles et ceux qui le souhaitent, puisse se mettre en situation de mener la danse...dans la joie, sans pression. Nous l'avons vu les dernières fois : le fait que certain.e.s se lancent nous permet de travailler ensemble sur tout ce qui nous empêche dans le chant à danser.

Samedi 26 Mars 2022 à 10h30 Assemblée générale de l'association, salle des fêtes

Vendredi 13 Mai : présentation du spectacle théâtral «Demain il partira» par la troupe de Plouguerneu strollad ar vro Bagan. Version en français.

Et une nouvelle activité en vue pour 2022 : des cours d'anglais pour francophones et de français pour anglophones seront proposés par Emilie. Les modalités pratiques seront à définir avec elle : calendrier, lieu, tarifs etc. Son mail : ba-ec@outlook.com . Joignable au 06 52 40 25 58

Au plaisir de vous retrouver!

Coordonnées des référentes aux activités :

Denise Thouément : denise.thouement@hotmail.com

Nelly Poyet : nelly.poyet@sfr.fr

Katell Guillou : katell.guillou@gmail.com

BIBLIOTHÈQUE

Flap ha lenn

Les activités ont repris à la bibliothèque de St Rivoal. Avec moins de participant mais nous espérons que petit à petit les habitudes reviendront. Entre les jeux de domino et scrabble avec les anciens, le café tricot un mercredi sur 2, les accueil de classe 1 fois par mois, les après midi jeux de société pendant les vacances, l'équipe de bénévoles essaye de s'ouvrir à tous et toutes, en plus des permanences les mercredis de 16h à 18h et les samedis de 10h30 à 12h30.

En octobre-novembre, nous proposons une exposition sur le genre. Des questions de situation étaient proposées avec un questionnaire en fin d'expo. Par exemple : « Votre voisin exerce la profession d'assistant maternel, qu'en pensez vous ? » ou bien « Vous êtes témoin de violence conjugale, comment réagissez vous ? »

Pour le moment, nous accueillons une exposition intitulée « Nourrir l'humanité avec humanité ». Elle restera en place encore tout le mois de janvier. Elle évoque des problématiques liées à l'agriculture intensive, principalement sur les conditions de vie des animaux d'élevage. Elle présente de grand panneaux avec photos et explicatifs adaptés à la lecture pour les enfants.

La prochaine exposition aura pour thème « Les plantes et leurs usages ». Nous avons aussi l'heureux privilège d'accueillir 3 sculptures de Christophe Beauvillain qui égaille le local de la bibliothèque depuis mi novembre. Nous espérons pouvoir organiser toute une exposition avec plusieurs de ses œuvres et peut-être même avoir la chance qu'il vienne les présenter lui-même vers la fin de l'année scolaire.

Bienvenue à toutes et tous pour voir ces expositions ou proposer les vôtres, jouez ou lire à votre aise...



LES MONDES ART ET DANSE

L'association Les Mondes Art et Danse (parce que les Monts d'Arrée dansent !) a vu le jour cet été.

Son objectif ? Faire connaître et diffuser la pratique de la biodanza selon le système Rolando Toro Araneda, afin de développer l'art de prendre soin de soi pour favoriser un meilleur vivre ensemble.

A l'occasion de sa naissance, l'association s'est vue attribuer une subvention de 150 € de la part de la municipalité, qu'elle en soit ici sincèrement remerciée.

La biodanza, qu'est-ce que c'est ?

La Biodanza, étymologiquement vient du grec **BIOS** = Vie et du terme **DANZA = MOUVEMENT** avec émotion. Remplir d'**ÉMOTIONS** nos mouvements quotidiens, simples, vitaux, qui sont devenus automatiques, froids, inconscients, un peu à cause de notre histoire personnelle, un peu à cause des rythmes frénétiques et anti-physiologiques dans lesquels nous vivons.

La biodanza est une méthode de **SANTÉ** et de bien-être basée sur le mouvement, la musique, la rencontre. Harmonie, joie de vivre, mouvements, transformation, plaisir, rencontres, rythme, autant de mots qui ont un sens quand on pratique la Biodanza.

Elle est une invitation à aller goûter, sentir dans notre corps ce qui s'y passe et permet d'expérimenter ou de retrouver des **SENSATIONS** corporelles qui éveillent des émotions **POSITIVES**.

Arrivée en France il y a une vingtaine d'années, mais créée au Chili il y a 60 ans par le professeur Rolando Toro Araneda, cette méthode permet « **de faire grandir notre PLAISIR DE VIVRE, d'être bien au quotidien et aussi d'apprendre à mieux se connaître** ».

La Biodanza, pratiquée régulièrement, aide à retrouver confiance en soi. Elle permet notamment de mieux gérer le stress, d'être plus en lien avec ses désirs et ses besoins. « **Le fait d'être en groupe apporte beaucoup.** »

Il n'y a pas de prérequis, la biodanza s'adresse à tout le monde !

La biodanza se pratique sur plancher, à l'Écolieu « Le Jardin Enchanteur », à Véridy en Lopérec, les mercredis de 18h30 à 20h30, hors vacances scolaires. Les séances sont facilitées bénévolement par Nelly Poyet, professeure ayant suivi une formation de 3 ans à l'école de Biodanza de Nantes.

Une séance se déroule en deux étapes, sur le principe de la vivencia (vivre intensément l'ici et maintenant). La première est faite pour réveiller le corps, lui redonner de la vitalité, de la fluidité, par de la marche, des jeux, des danses sur des musiques joyeuses et rythmées.

Dans un deuxième temps, la musique devient plus douce pour un moment d'intériorisation avec soi-même. Moment d'harmonisation, de pause pour se ressourcer.

« **On laisse le corps bouger, danser comme il en a envie.** »

Il est toujours possible de venir expérimenter !

CONTACT : 06 03 20 50 50

lesmondesartetdanse@gmail.com



LA POÉTIQUE DE LA RENCONTRE HUMAINE !

Pour illustrer cet autre nom de la Biodanza, les bénévoles avaient invité cet été Louis-Jacques Suignard qui, en guise d'inauguration de l'association Les Mondes Art et Danse, a déclamé en français et en breton plusieurs poèmes de son recueil « Bord an Oabl ». Les participants ont également eu le plaisir de participer à une séance découverte de Biodanza. Tout ce petit monde s'est ensuite retrouvé autour d'une dégustation conviviale de plats mis à cuire dans le four de l'écomusée.

Des partages enthousiastes ont eu lieu autour de la prestation de Louis-Jacques, dont une des interventions fut accompagnée de manière inédite, très vivante et créative par « une enfant du pays ». Fiona Pierret a en effet illustré « Pignat » par des acrobaties à couper le souffle. Cette collaboration a d'ailleurs donné lieu par la suite à la réalisation d'un clip sorti le 11 décembre, donnant ainsi une harmonieuse et puissante consistance à cette notion de ...

« *Poétique de la rencontre humaine* »...

CLUB CONNAÎTRE ET PROTÉGER LA NATURE

de la Vallée du Rivoal

Le CPN reprend du service !

Créé à l'automne 2018, le club CPN a démarré sur les chapeaux de roue en réunissant régulièrement une vingtaine de participants pour diverses activités natures. Les mesures sanitaires, mais aussi un emploi du temps personnel chargé, et l'absence d'autres forces motrices au sein du club ont fait qu'il y a eu peu de propositions concrètes depuis 2020. En ce début d'année 2022, le club reprend donc du service et propose de nouveaux rendez-vous.

La nature, un jeu d'enfant ?

Certainement, mais pas uniquement ! En effet, les plus jeunes sont souvent particulièrement sensibles au monde vivant qui nous entoure et il est essentiel de leur transmettre le respect de la nature et de leur permettre de s'émerveiller au quotidien des histoires naturelles ordinaires et extraordinaires. De là à considérer que les activités nature, c'est pour les enfants, il n'y a qu'un pas. Mais il n'y a pas d'âge pour s'émerveiller devant un insecte, un arbre ou un chevreuil. Il n'y a pas d'âge pour se passionner, découvrir, comprendre, apprendre, préserver et transmettre. Nous devons tous nous (re)connecter au monde vivant et œuvrer chacun à notre manière pour le préserver. Aussi, si certaines activités du club s'adressent clairement aux enfants, d'autres se veulent ouvertes à tous et nécessitent même la participation des adultes pour aboutir.

Quelques rendez-vous à venir :

« **La pause nature** » : RDV chaque dernier mercredi du mois à la permanence de la bibliothèque pour quelques lectures et ateliers nature sur des thèmes de saison. De 16h à 18h, à partir de 3 ans. Prochains RDV : 26 janvier / 23 février / 30 mars / 27 avril...

« **L'école buissonnière** » : Activités pleine nature sur des thèmes variés. RDV chaque 3^{ème} mercredi du mois de 14h à 16h. RDV devant l'école, à partir de 6 ans. Prochains RDV : 16 février / 16 mars / 20 avril...

Des projets pour tous :

Le CPN, en partenariat avec la mairie, envisage de **créer une mare**. Le but est à la fois d'offrir un nouvel espace de vie aux espèces aquatiques, mais est aussi pédagogique, puisque l'idée est ensuite de suivre la colonisation progressive par les espèces autochtones. Cet espace se verra accessible à tous afin que chacun puisse profiter de l'expérience et des observations. Nous aurons donc **besoin de volontaires** pour réfléchir à la conception puis surtout pour le chantier qui se déroulerait dans le cadre de la « Fête des mares » entre le 28 mai et le 5 juin prochain.

Nous allons également effectué **l'inventaire naturaliste** d'une parcelle de lande d'intérêt patrimonial. L'idée est de suivre ce site à l'année et de s'intéresser à différents taxons (végétaux, mammifères, oiseaux, insectes, amphibiens, reptiles...) afin d'améliorer nos connaissances tout en contribuant au suivi d'un espace naturel. Nous pourrions prospecter de manière opportuniste mais aussi mettre en place des protocoles de suivi, des pièges photos, des affûts... Avis aux intéressés !

Une rencontre aux beaux jours...

Des que le contexte le permettra, le CPN organisera un rendez-vous convivial. Le but ? Remobiliser les troupes, mettre à jour les adhésions et présenter le club aux nouveaux intéressés. Ce rendez-vous sera également l'occasion d'honorer deux précieux soutiens adressés au club :

> En 2020, Mickaël Liechty, photographe animalier de Botmeur, grâce à un don de 150€, a permis au club d'acquérir du matériel d'animation nature, présenté pour l'occasion.

> L'ADA (Les « amis des animaux », autre club nature créé il y a quelques années par des jeunes de Saint-Rivoal) tient également à nous remettre sa « tirelire », soit le reste de la trésorerie de ce club afin de passer le relais !

A bientôt, donc !

Agathe Lefranc, pour le club CPN
lavalleedurivoal@yahoo.com

06 67 29 34 35



Le portrait : Les chouettes de nos campagnes

A Saint-Rivoal, on peut observer (enfin... surtout entendre !) au moins 2 espèces de chouettes : la Chouette hulotte et l'Effraie des clochers.



LA CHOUETTE HULOTTE (STRIX ALUCO), commune dans nos campagnes, est également appelée « Chat huant » en référence au chant caractéristique du mâle : « Houuuuu... Hou...ou ou ouuuu ». Ce chant typique fait partie du paysage sonore nocturne de nos contrées. On peut souvent entendre en retour le « kiwit » de la femelle. Pour l'anecdote, le « Chat huant » serait à l'origine du mot « chouans », ces contrebandiers insurgés du XVIII^{ème} siècle dans l'ouest de la France qui imitaient cette chouette en guise de cri de ralliement.

La Hulotte est une chouette de taille moyenne, brun-gris à roux. Ces yeux sont noirs et son bec est surmonté d'un « X » clair. Elle est sédentaire, territoriale, assez strictement nocturne et vit dans les milieux arborés. Une fois n'est pas coutume, cette espèce se porte bien ! Les forêts diversifiées lui sont particulièrement favorables, elle fuit les bois de résineux et autres futaies denses. Concernant la nidification, la Hulotte va généralement occuper les cavités des vieux arbres. Elle va pondre 5 à 6 œufs dès le mois de février. En ce mois de janvier, les couples sont donc déjà en pleine période de reproduction et sont donc particulièrement bavards...



L'EFFRAIE DES CLOCHERS (TYTO ALBA), quant à elle, est une chouette de taille moyenne facile à reconnaître : son masque facial pâle en forme de cœur, entourant ses yeux sombres assez petits, est caractéristique. Les plumes de son dos sont gris-argenté. La dominante très claire de sa robe lui vaut parfois le surnom de « Dame blanche ». Son cri est également très caractéristique, assez inquiétant si on ne sait pas à qui on a affaire... Il se rapproche un peu du « feulement » éraillé d'un chat menaçant.

L'Effraie des clochers est un oiseau d'espaces ouverts et de lisières. En Europe, c'est dans les bâtis humains qu'elle niche le plus souvent. Clochers d'églises, combles de châteaux et vieilles bâtisses, greniers, vieux pigeonniers, granges, vieux bâtiments agricoles, hangars avec paille ou foin... font l'affaire. Dès février/mars, le couple s'active sur le site de reproduction. Les nichées comptent de 2 à 14 œufs, 6-7 en moyenne. Il n'est pas rare que l'Effraie enchaîne 2 nichées successives. Elle est très productive, donc, mais cela compense un taux de survie très faible. Bien qu'elle soit encore commune, les populations d'Effraies sont en déclin dans de nombreux secteurs. Parmi les causes de ce déclin, on peut citer les collisions routières, ainsi que les rénovations et obstructions des accès au bâti qui limitent les habitats favorables.



HISTORIQUEMENT, LA CHEVÊCHE D'ATHÉNA (ATHENE NOCTUA), petite chouette aux yeux d'or ne dépassant pas la taille d'un merle, était également présente sur la commune (source : Denis Floté, ornithologue du PNRA durant de nombreuses années) : l'est-elle encore ? Bien qu'il semble qu'elle n'est pas été entendue ces dernières années et qu'elle soit en léger déclin sur le plan national, nos milieux lui semblent néanmoins favorables. Elle apprécie en effet les vieux vergers, le bocage et les prairies. Affaire à suivre...

Toutes ces chouettes sont les alliées du jardinier, puisqu'elles consomment en majorité des micro-mammifères, notamment mulots et campagnols. Parmi leurs proies, on trouve aussi des musaraignes, des oiseaux, mais aussi à l'occasion des vers, insectes ou même quelques chauve-souris...

(sources : oiseaux.net / lpo.fr)



LA FAUSSE BONNE IDÉE :

Les jeunes Chouettes hulottes quittent leur nid relativement tôt, avant de savoir voler. Les parents poursuivent néanmoins le nourrissage durant plusieurs semaines. Si vous trouvez une jeune chouette, laissez là sur place !!!! Contentez vous de la déposer si besoin en hauteur à l'abri des prédateurs (les oiseaux sont indifférents à notre odeur). Malheureusement, l'humain plein de bonnes intentions ramasse trop souvent ces juvéniles pour leur « porter secours », causant au mieux l'encombrement des centres de soin, au pire la mort de l'animal...



LES VRAIES BONNES IDÉES :

Vous avez un hangar, un bâtiment ouvert pouvant accueillir l'Effraie ? Installez un nichoir ! De nombreux plans et conseils sont disponibles sur le net (LPO, ASPAS...).

Afin d'étudier les populations bretonnes de micro-mammifères, le GMB (Groupe Mammalogique Breton, basé à Sizun) collecte chaque année les pelotes de réjection d'Effraies. Si vous connaissez un nid, pensez à eux !

Lectures / Cinéma :



LA PANTHÈRE DES NEIGES (2019)

Ce livre de Sylvain Tesson conte son aventure tibétaine en compagnie de Vincent Munier, célèbre photographe animalier, à la quête de la panthère des neiges. Ce récit est un véritable hommage à la nature sauvage et à l'art de l'affût. L'aventure a également donné naissance à un très beau film sorti en salle le 15 décembre dernier.

Le livre est disponible à la bibliothèque de St-Rivoal, dans la sélection mise à disposition par le CPN.



LES OISEAUX DES MONTS D'ARRÉE (JUILLET 2021)

Le numéro 243 de la revue Penn Ar Bed, éditée par Bretagne Vivante, est consacré aux oiseaux des monts d'Arrée. Un point complet sur l'actualité ornithologique de notre secteur par les plus grands spécialistes du sujet.

TY REUZ

Nous sommes maintenant deux à vous accueillir chez Ty Reuz.

Bienvenue à Lena.

Les horaires de la boutique n'ont pas changé :

- Lundi et mercredi : Fermé
- Mardi, jeudi, vendredi et samedi : 10h-18h*
- Dimanche : 09h-12h

* À partir du 1^{er} mars, fermeture à 19h.

Les services de repas du midi sont le mardi (menu végétarien), le jeudi (poisson), vendredi et samedi (plat en sauce et autres), de 12h30 à 14h.

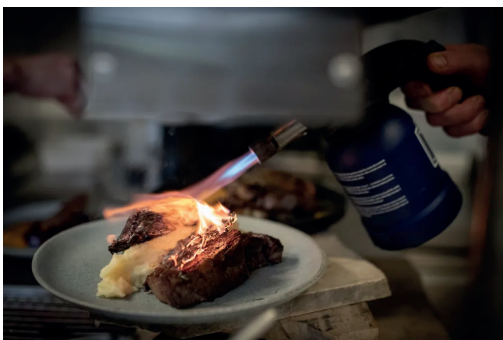
Les repas de groupes sont possibles sur réservation.

Avec le beau temps qui revient, nous allons remettre les tartes flambées en route. Nous allons également mettre en place des brunchs, uniquement sur réservation.

Ty Reuz, pour compléter les besoins de ses clients aura toujours des fruits et légumes bio de saison. Ty Reuz vous remercie de votre confiance et de votre fidélité.



AUBERGE DU MENEZ



Source : Photos Olivier Marie
<https://www.goutsdouest.fr/goutsdouest/actualites/la-cuisine-des-portes-de-lenfer/>

Le restaurant a rouvert depuis deux mois avec à sa tête deux jeunes chefs, Josef Drigé et Manuel Penas-Galego, à l'origine du projet, et Anthony Guerrini, en salle. Après avoir réagencé le bâtiment loué à Monts d'Arrée Communauté, ils ont réduit le nombre de couverts pour accueillir un bar, un nouveau lieu de vie pour la commune. Josef, Manuel et Anthony sont passionnés de cuisine et de bons produits. Après avoir cuisiné dans des restaurants brestois, « Le Globule Rouge et le Beaj Kafé », ils se sont pris d'affection pour les Monts d'Arrée. Ils ne cuisinent que des produits cultivés ou élevés dans un rayon de 50 km autour de Saint-Rivoal. Ils ont consacré deux mois à rencontrer physiquement leurs 28 producteurs, découvrir leurs fermes et leurs productions.

« Nous souhaitons adapter notre cuisine afin de coller au terroir. Nous voulons découvrir de nouveaux goûts en travaillant à l'extrême les produits qui nous entourent : lacto-fermentation, fumage, séchage... Nous voulons marquer notre cuisine avec des goûts et des types de cuissons spécifiques : malt, lactosérum, feu de bois... » Dans l'arrière cuisine, ils ont installé une cave de maturation où reposent des morceaux d'une bête entière. Ils vont bientôt expérimenter la maturation sur graisse. « Tout ce travail nous permet d'avoir une bonne collaboration avec le producteur, de travailler les concentrations de goûts et évidemment de proposer différents morceaux à la clientèle : poitrine de boeuf, onglet, merlan et filet. Pour accompagner nos plats, nous proposons du vin nature ». Ils ont également prévu d'accueillir des événements culturels, sous le hangar derrière l'Auberge, quand les conditions sanitaires le permettront.

JANVIER

du 28 janvier au 21 mars

Exposition «Les plantes et leurs usages»

A la bibliothèque

Vendredi 28 janvier - 20h30

Ciné club

«Le Capitan»

A la salle des fêtes

FÉVRIER

Samedi 5 février - 9h

Chantier collectif de nettoyage des bords de route (découpe de bois)

RDV à l'atelier communal

Mercredi 16 février - de 14h à 16h

L'école buissonnière

Animation du CPN

Rdv devant l'école

Vendredi 18 février - 20h30

Ciné club

«Madre»

A la salle des fêtes

Mercredi 23 février - de 16h à 18h

La pause nature

Animation du CPN

A la bibliothèque

Judi 24 février - 10h

Défi santé nutrition - séance d'accueil

A la salle des fêtes

Samedi 26 février

Atelier chant dans la danse avec Axel Landau

A la salle des fêtes

MARS

Mercredi 16 mars - de 14h à 16h

L'école buissonnière

Animation du CPN

Rdv devant l'école

Vendredi 25 mars - 20h30

Ciné club

«Le Corbeau»

A la salle des fêtes

Samedi 26 mars - 10h30

Assemblée générale de l'association Kroazhent

A la salle des fêtes

Mercredi 30 mars - de 16h à 18h

La pause nature

Animation du CPN

A la bibliothèque

AVRIL

Mercredi 20 avril - de 14h à 16h

L'école buissonnière

Animation du CPN

Rdv devant l'école

Mercredi 27 avril - de 16h à 18h

La pause nature

Animation du CPN

A la bibliothèque

MAI

Vendredi 13 mai

Spectacle théâtral

«Demain il partira»

Par la troupe Ar Vro Bagan

A la salle des fêtes

INFOS PRATIQUES

DECHETERIE DE PLEYBEN : HORAIRES D'OUVERTURE (jusqu'au 31 mars)

lundi, jeudi, samedi : ouverte de 9h30 à 12h et de 13h30 à 17h

mardi et mercredi : fermée toute la journée

vendredi : ouverte de 9h30 à 12h30 et de 13h30 à 17h

Fermée dimanche et jours fériés

MAIRIE :

Tél : 02 98 81 40 54

mairie-st-rivoal@orange.fr

<https://mairie-saint-rivoal.bzh/>

Horaires d'ouverture :

Lundi et vendredi : 10h-12h et 14h-17h

Mardi et jeudi : 14h-17h

La mairie est fermée au public le mardi et le jeudi matin

BIBLIOTHÈQUE :

Horaires d'ouverture:

Mercredi : 16h-18h

Samedi : 10h30-12h30

KELOÙ AN TI KÊR

Directeur de publication :

Mickaël Toullec

Rédaction : Karine Vaillant, Catherine Sylvain, Mickaël Toullec, Laurent Rannou, Michel Cluytens, Pierre-Yves Le Bon, John Reynolds, Annaïg et Hervé Quéré, Joseph Pichon, associations, partenaires

Mise en page : Katell Guillou

Photos : Catherine Sylvain, Annaïg Quéré, Katell Guillou, Laurent Rannou, Mickaël Toullec, associations, sauf mention contraire

Illustration couverture : Patrick Hervé